



# ZAPRACOVÁNÍ PŘIPOMÍNEK 02/2016


Souřadnicový systém S-JTSK  
Výškový systém Bpv



Změna:	Název změny:	Datum:	Provedl:	Podpis:

Investor, objednatel:  Správa železniční dopravní cesty Správa železniční dopravní cesty	Správa železniční dopravní cesty, státní organizace Dlážděná 1003/7 110 00 Praha 1	Kontaktní adresa: Správa železniční dopravní cesty, s.o. Stavební správa západ Sokolovská 278/1955, 190 00 Praha 9
---	--	--

METROPROJEKT Praha a.s. nám. I. P. Pavlova 2/1786 120 00 Praha 2 generální ředitel: Ing. David Krása tel.: +420 296 154 105 www.metroprojekt.cz info@metroprojekt.cz		Souprava číslo:
--	--	-----------------

HIP: Ing. Jaroslav Janeček tel.: +420 296 154 302 Stupeň: PS (DSP)	Podpis: 	Název a účel díla: <b>Optimalizace traťového úseku Čelákovice (mimo) - Mstětice (včetně)</b>
---	---	---

Zpracovatelský útvar: S52 tel.: +420 296 154 330 Vedoucí útvaru: Ing. Václav Křivánek	Podpis: 	Název části díla: <b>Stavební část Pozemní stavební objekty- budovy SO 04-40-03</b>	E E.2 E.2.3
---	---	--	-------------------

Odpovědný projektant: Ing.arch. Jiří Škrábek	Podpis: 	Název přílohy: <b>SO 04-40-03 Čelákovice- Mstětice, posklizňová linka, sklad a úpravy objektů</b>	Změna: <b>000</b>
Vypracoval: Ing.arch. Jiří Škrábek Bc. Monika Roubalová	Podpis: 		Číslo příl.: <b>001</b>
Skart. znak: V20/2037	Datum: 02/2016		
Počet formátů: 23xA4	Měřítka: -	IČD: 15 6590 001 05 02 00	

**OBSAH:**

<b><u>IDENTIFIKAČNÍ ÚDAJE</u></b>	<b><u>3</u></b>
1.1 IDENTIFIKAČNÍ ÚDAJE STAVBY	3
1.2 IDENTIFIKAČNÍ ÚDAJE ZADAVATELE STAVBY	3
1.3 IDENTIFIKAČNÍ ÚDAJE ZHOTOVITELE STAVBY	3
<b><u>2. ZÁKLADNÍ ÚDAJE O STAVBĚ</u></b>	<b><u>3</u></b>
2.1 ÚDAJE O UMÍSTĚNÍ STAVBY	3
<b><u>3. MAJETKOPRÁVNÍ VZTAHY</u></b>	<b><u>4</u></b>
<b><u>4. ZPRACOVATELÉ ČÁSTI E.2.3</u></b>	<b><u>4</u></b>
<b><u>5. VÝCHOZÍ PODKLADY A PRŮZKUMY</u></b>	<b><u>4</u></b>
5.1 ZÁKONY, VYHLÁŠKY	4
5.2 NORMY, PŘEDPISY	5
<b><u>6. ARCHITEKTONICKÉ A TECHNICKÉ ŘEŠENÍ SO 04-40-03</u></b>	<b><u>5</u></b>
6.1 SO 04-40-03 POSKLIZŇOVÁ LINKA – SKLAD A ÚPRAVA OBJEKTŮ	5
6.1.1 DISPOZIČNÍ, ARCHITEKTONICKÉ A KONSTRUKČNĚ TECHNICKÉ ŘEŠENÍ SKLADU	5
6.1.2 ELEKTROINSTALACE A OSVĚTLENÍ SKLADU	5
6.1.3 DISPOZIČNÍ, ARCHITEKTONICKÉ A KONSTRUKČNĚ TECHNICKÉ ŘEŠENÍ PŘÍSTŘEŠKU PRO AUTA	6
6.1.4 PŘEMÍSTĚNÍ BUŇKY U VSTUPU DO AREÁLU	7
6.1.5 VZTAH K PODKLADOVÉ DŮR (PŘÍPRAVNÁ DOKUMENTACE STAVBY "OPTIMALIZACE TRATI LYSÁ NAD LABEM - PRAHA VYSOČANY, 2.STAVBA - PŘELOŽKA TRATI KM 8,770-11,975" Z ROKU 12/2011)	7
<b><u>7. POŽADAVKY NA BOZP</u></b>	<b><u>7</u></b>
<b><u>8. SOUVOLEJÍCÍ PS A SO</u></b>	<b><u>8</u></b>
<b><u>9. PŘÍLOHY</u></b>	<b><u>10</u></b>

Název díla: Optimalizace traťového úseku Čelákovice (mimo) – Mstětice (včetně)	Identifikační číslo dokumentu						Stránka
Název části díla: Technická zpráva	15	6590	05	02	03	00	2



## IDENTIFIKAČNÍ ÚDAJE

### 1.1 Identifikační údaje stavby

**Název:** Optimalizace traťového úseku Čelákovice (mimo) – Mstětice (včetně)  
**Stupeň projektu:** Přípravná dokumentace (Dokumentace k územnímu řízení)  
**Datum zpracování:** říjen 2015  
**Charakter:** Optimalizace a rekonstrukce - liniová stavba

### 1.2 Identifikační údaje zadavatele stavby

**Objednatel dokumentace:** Správa železniční dopravní cesty, s.o.,  
Dlážděná 1003/7,  
110 00 Praha 1,  
IČ 70 99 42 34  
**Kontaktní adresa:** Správa železniční dopravní cesty, s.o.,  
Stavební správa západ,  
Sokolovská 278/1955, 190 00 Praha 9  
**Hlavní inženýr stavby:** Ing. Michaela Ječmínková

### 1.3 Identifikační údaje zhotovitele stavby

**Zpracovatel dokumentace:** METROPROJEKT Praha a.s., I. P. Pavlova 2/1786, 120 00 Praha 2  
**Hlavní inženýr projektu:** Ing. Jaroslav Janeček

## 2. ZÁKLADNÍ ÚDAJE O STAVBĚ

### 2.1 Údaje o umístění stavby

**Kraj:** Středočeský  
**Obce s rozšířenou působností:** Čelákovice  
**Obce:** Čelákovice, Mstětice  
**Katastrální území:** Zeleneč, Mstětice, Nehvizdy, Záluží u Čelákovic, Čelákovice  
**Kategorie dráhy:** celostátní  
**Traťový úsek:** km 8,770 na Čelákovickém zhlaví – km 14,980 (poslední výhybka Mstětic)

Název díla: Optimalizace traťového úseku Čelákovice (mimo) – Mstětice (včetně)	Identifikační číslo dokumentu						Stránka
Název části díla: Technická zpráva	15	6590	05	02	03	00	3

### 3. MAJETKOPRÁVNÍ VZTAHY

Objekty SO 04-40-03 jsou ve vlastnictví:

Posklizňová linka Čelákovice, a.s.,  
Cihelna 2066, 250 88 Čelákovice

Objekt SO 04-40-03 se nachází na následujícím pozemku:

Parcelní číslo: 3506/01

Katastrální území: Čelákovice 619159

Číslo LV: 2293

Parcela katastru nemovitostí

Způsob využití: manipulační plocha

Druh pozemku: ostatní plocha

Vlastník: Buryánek Otakar, Březiněveská 67, 25064 Hovorčovice

### 4. ZPRACOVATELÉ ČÁSTI E.2.3

- stavebně architektonické řešení objektů a koordinace Ing. arch Jiří Škrábek
- elektroinstalace a osvětlení Jaroslav Šebek

### 5. VÝCHOZÍ PODKLADY A PRŮZKUMY

- Studie proveditelnosti optimalizace trati Lysá nad Labem – Praha-Vysočany zpracovaná SUDOP Praha a.s. z roku 7/2013
- Přípravná dokumentace stavby „Optimalizace trati Lysá nad Labem – Praha Vysočany, 2.stavba“ z roku 2009
- Přípravná dokumentace stavby „Optimalizace trati Lysá nad Labem – Praha Vysočany, 2.stavba – přeložka trati km 8,770-11,975“ z roku 12/2011
- Posouzení geotechnického a stavebnětechnického průzkumu – Stavební geologie – Geotechnika, a.s., z roku 2015

#### 5.1 Zákony, vyhlášky

K nejdůležitějším zákonům a vyhláškám, ze kterých se vycházelo při zhotovení dokumentace pro výběr dodavatele stavby, patřily:

- zákon č. 183/2006 Sb. o územním plánování a stavebním řádu (Stavební zákon); v platném znění
- zákon č. 186/2006 Sb., o změně některých zákonů souvisejících s přijetím stavebního zákona a zákona o vyvlastnění; v platném znění
- vyhláška č. 499/2006 Sb., o dokumentaci staveb; v platném znění
- vyhláška č. 501/2006 Sb., o obecných požadavcích na využívání území; v platném znění
- vyhláška č. 268/2009 Sb., o obecných technických požadavcích na výstavbu; v platném znění

Název díla: Optimalizace traťového úseku Čelákovice (mimo) – Mstětice (včetně)	Identifikační číslo dokumentu						Stránka
Název části díla: Technická zpráva	15	6590	05	02	03	00	4

- zákon č. 266/1994 Sb. o drahách, ve znění pozdějších předpisů; v platném znění
- vyhláška č. 173/1995 Sb. Dopravní řád drah; v platném znění
- vyhláška č. 177/1995 Sb. Stavební a technický řád drah; v platném znění
- zákon 185/2001 Sb. o odpadech; v platném znění
- zákon 100/2001 Sb. o posuzování vlivů na životní prostředí; v platném znění

## 5.2 Normy, předpisy

Ve výčtu norem jsou uvedeny pouze ty nejdůležitější, mající vztah především k problematice navrhování komunikačních a drážních zařízení:

- ČSN 01 3420 – Výkresy pozemních staveb – kreslení stavebních částí
- ČSN EN 1990 – Eurokód: Zásady navrhování konstrukcí
- ČSN 73 6301 – Projektování železničních drah
- Směrnice SŽDC, s.o., č. 16/2005 – Zásady modernizace a optimalizace vybrané železniční sítě
- Směrnice SŽDC, s.o. č. 11/2006 - Dokumentace pro přípravu staveb na železničních drahách celostátních a regionálních

## 6. ARCHITEKTONICKÉ A TECHNICKÉ ŘEŠENÍ SO 04-40-03

Navrhovaný objekt je situovaný v areálu posklizňové linky v mezistaničním úseku Čelákovice – Mstětice po levé straně kolejí v místě změny oblouku.

Objekty jsou navrženy jako náhrady za stávající objekt skladu a přístřešku pro auta, které budou z důvodů přeložky kolejí zdemolovány.

### 6.1 SO 04-40-03 Posklizňová linka – sklad a úprava objektů

#### 6.1.1 Dispoziční, architektonické a konstrukčně technické řešení skladu

Objekt skladu se bude nacházet na nové zpevněné objízdné komunikaci. Sklad bude jednopodlažní. Konstrukci bude tvořit ocelový skelet opláštěný ocelovým trapézovým plechem. Střešní krytina bude stejně jako stěny z trapézového plechu a bude se jednat o sedlové zastřešení. Základy budou plošné z prostého betonu. Objekt bude sousedit se stávajícím skladem ve vzdálenosti tří metrů a z těchto důvodů bude tvořit obvodový plášť ze dvou stran sendvičový panel. Nehořlavý sendvičový panel bude ze stejného důvodu použit i v konstrukci střešního pláště.

#### 6.1.2 Elektroinstalace a osvětlení skladu

Objekt plechového skladu bude napojen na areálové rozvody NN přes pojistkovou (rozpojovací) skříň na fasádě objektu (řešeno v samostatné PD areálové rozvody NN). Z této pojistkové skříně v rámci této části projektu bude provedeno přívodní vedení do rozváděče haly RH. Z tohoto rozváděče bude provedeno osvětlení a zásuvkové rozvody v hale. Osvětlení je uvažováno průmyslovými zářivkovými svítidly s elektronickým předradníkem 2x58W. Ovládání osvětlení je navrženo pomocí spínačů a přepínačů umístěných v osvětlovaných místnostech u vstupních dveří. Pro intenzity osvětlení platí ČSN EN 12 464-1 V prostoru haly budou rozmístěny typové zásuvky 230V/400V.

Název díla: Optimalizace traťového úseku Čelákovice (mimo) – Mstětice (včetně)	Identifikační číslo dokumentu						Stránka
Název části díla: Technická zpráva	15	6590	05	02	03	00	5

Rozvody elektroinstalace jsou navrženy kabely CYKY uloženými na kabelových konstrukcích na povrchu. Příslušenství bude použito v provedení pro venkovní prostředí.

#### Energetická bilance

Osvětlení	0,4
Spotřebiče do zás. 230V	2,0
Zásuvka 400V	4,0
<u>Ostatní - rezerva</u>	<u>2,0</u>
<b>Celkem Pi</b>	<b>8,4 kW</b>
Současnost	0,5
<b>Celkem Ps</b>	<b>4,2kW</b>

Vnější vlivy na el. zařízení dle ČSN 33 2000-4-41 ed.2 změna 1

Pracovní prostředí, vnější vlivy, bylo stanoveno na základě ČSN 33 2000-5-51 ed.3. Jedná se o přiřazení vnějších vlivů prostředí prostorům členěným z hlediska nebezpečí úrazu el.proudem.

Vnitřní prostory

Určené hlavní vnější vlivy: AB4, AD1, AE3, AF1, BA1,BC2, BD1.

Z hlediska nebezpečí úrazu elektrickým proudem jsou výše uvedené prostory charakterizovány jako nebezpečné.

Navržená elektroinstalace musí respektovat stanovené prostředí druhem ochrany a stupněm krytí IP.

#### Hromosvod

Ocelová hala bude pomocí čtyř svodů spojena přes zkušební svorky s vnější uzemňovací soustavou, která bude tvořena obvodovým, základovým zemničem. Zkušební svorky budou umístěny v chodníkové krabici se zkušební svorkou ve volném terénu. Na halu bude ve čtyřech místech přivařena pozinkovaná kulatina, která bude vyvedena z konstrukce ven na zkušební svorku.

Ochrana před bleskem bude provedena dle ČSN EN 62305-3. Parametry LPS / systému ochrany před bleskem / jsou určeny charakteristickými vlastnostmi chráněné stavby a uvažovanou hladinou ochrany před bleskem LPL. Předpokládá se III. třída LPS. Izolace svodů proti korozi při přechodu mezi betonem a zemínou a zemínou a vzduchem musí být proveden dle ČSN 33 2000-5-54 – ed.2.

Provedení hromosvodu musí být v souladu s ČSN EN 62305-1,2,3,4 ed.2 za dodržení příslušných článků ČSN 33 2000-5-54 ed.3.

#### 6.1.3 Dispoziční, architektonické a konstrukčně technické řešení přístřešku pro auta

Stávající přístřešek pro automobily bude odstraněn. Nový přístřešek pro automobily bude situován na nově vybudované komunikaci (viz SO 04-32-01). Přístřešek bude jednoduché ocelové konstrukce z uzavřených profilů. Zastřešení a zakrytí ze tří stran bude

Název díla: Optimalizace traťového úseku Čelákovice (mimo) – Mstětice (včetně)	Identifikační číslo dokumentu						Stránka
Název části díla: Technická zpráva	15	6590	05	02	03	00	6

provedeno ze stávajícího trapézového plechu na stávajícím přístřešku. Při demolici musí být postupováno obezřetně z důvodu opětovného využití stávajícího trapézového plechu. Pokud bude v době realizace projektu trapézový plech ve špatném technickém stavu, bude jako zákryt tří stran a zastřešení použit nový trapézový plech.

#### 6.1.4 Přemístění buňky u vstupu do areálu

Stávající buňka u vstupu do areálu bude posunuta (přemístěna) směrem do areálu z důvodu výstavby nové objízdny komunikace.

#### 6.1.5 Vztah k podkladové DÚR (Přípravná dokumentace stavby "Optimalizace trati Lysá nad Labem - Praha Vysočany, 2.stavba - přeložka trati km 8,770-11,975" z roku 12/2011)

Oproti původní projektové dokumentaci z roku 2011 bude vybudován nový přístřešek pro automobily. V původní dokumentaci bylo počítáno se zkrácením stávajícího přístřešku, ale statutární ředitel posklizňové linky Čelákovice a.s. Ing. Vágner požaduje zachování stávajícího počtu parkovacích míst. Z tohoto důvodu bude stávající přístřešek demontován a bude vybudován nový přístřešek v kolmém směru oproti původnímu přístřešku. Ostatní zůstává beze změn oproti původní podkladové dokumentaci.

## 7. POŽADAVKY NA BOZP

Při výstavbě stavební části, koordinaci stavebních prací s montážními pracemi technologickými i při pozdějším provozu musejí být respektována zákonná ustanovení, vyhlášky a další právní předpisy včetně technických norem a doporučení, týkající se tohoto stavebního objektu v oblasti předpisů k zajištění BOZP.

Návrh vyhlášky o technických požadavcích na stavby stanoví povinnost dodržovat požadavky na zajištění bezpečnosti práce na staveništi v souladu s následujícími předpisy:

- zákon č. 309/2006 Sb., o zajištění dalších podmínek bezpečnosti a ochrany zdraví při práci ve znění pozdějších předpisů
- zákon č. 262/2006 Sb., zákoník práce ve znění pozdějších předpisů
- nařízení vlády č. 591/2006 Sb., o bližších minimálních požadavcích na bezpečnost a ochranu zdraví při práci na staveništích
- nařízení vlády č. 362/2005 Sb., o bližších požadavcích na bezpečnost a ochranu zdraví při práci na pracovištích s nebezpečím pádu z výšky nebo do hloubky
- nařízení vlády č. 101/2005 Sb., o podrobnějších požadavcích na pracoviště a pracovní prostředí
- nařízení vlády č.201/2010 Sb., o způsobu evidence úrazů, hlášení a zasílání záznamu o úrazu
- nařízení vlády č. 272/2011 O ochraně zdraví před nepříznivými účinky hluku a vibrací
- zákon č. 133/1985 Sb., o požární ochraně ve znění pozdějších předpisů
- vyhláška č. 23/2008 Sb., o technických podmínkách požární ochrany staveb
- vyhláška č. 268/2009 o technických požadavcích na stavby

Při činnosti prováděné hornickým způsobem v podzemí je nutné se řídit následujícími předpisy:

Název díla: Optimalizace traťového úseku Čelákovice (mimo) – Mstětice (včetně)	Identifikační číslo dokumentu						Stránka
Název části díla: Technická zpráva	15	6590	05	02	03	00	7

- Zákon ČNR č. 61/1988 Sb., o hornické činnosti, výbušninách a o statní báňské správě v platném znění (poslední novelizace Zákonem č. 274/2008 Sb.),
- Vyhláška č. 55/1996 Sb., o požadavcích k zajištění bezpečnosti a ochrany zdraví při práci a bezpečnosti provozu při činnosti prováděné hornickým způsobem v podzemí v platném znění (poslední novelizace Vyhláškou č. 298/2005 Sb),
- Vyhláška ČÚBP a ČBÚ č. 18/1979 Sb. Vyhrazená tlaková zařízení a stanovení podmínek k zajištění jejich bezpečnosti v platném znění (poslední novelizace Vyhláškou č. 393/2003 Sb.),
- Vyhláška č. 15/1995 Sb., o oprávnění k hornické činnosti a činnosti hornickým způsobem, jakož i k projektování objektů v platném znění (novelizace Vyhláškou č. 298/2005 Sb.),

Pro organizaci výstavby je zadavatel a zhotovitel stavby mimo jiné povinen dodržovat při všech úkonech, které souvisejí s bezpečností a ochranou zdraví při práci, postupy v souladu se zákonem č. 309/2006 Sb., a navazujícími nařízeními vlády, především ve vytvoření správných podmínek pro dodržení příslušných předpisů, na staveništi i při ochraně veřejnosti. Zejména se jedná o dodržení požadavků na pracoviště a pracovní prostředí, výrobní a pracovní prostředky a zařízení, organizaci práce a pracovní postupy. Musí provést opatření vedoucí k předcházení ohrožení života a zdraví. Ve znění pozdějších předpisů.

Budou-li na staveništi působit zaměstnanci více než jednoho zhotovitele stavby, je zadavatel stavby povinen zajistit potřebný počet koordinátorů bezpečnosti a ochrany zdraví při práci na staveništi (dále jen "koordinátor") s přihlédnutím k rozsahu a složitosti díla a jeho náročnosti na koordinaci a to jak ve fázi přípravy, tak ve fázi jeho realizace. Činnosti koordinátora při přípravě díla a při jeho realizaci mohou být vykonávány toutéž osobou (§ 14, odst. 1. zákona č. 309/2006). Ve znění pozdějších předpisů.

Z charakteru stavby vyplývá, že na staveništi budou vykonávány práce a činnosti vystavující fyzickou osobu zvýšenému ohrožení života nebo poškození zdraví. Stavebník stavby zajistí, aby před zahájením prací na staveništi byl zpracován plán bezpečnosti a ochrany zdraví při práci na staveništi (dále jen "plán ") podle druhu a velikosti stavby tak, aby plně vyhovoval potřebám zajištění bezpečné a zdraví neohrožující práce. V plánu je nutné uvést potřebná opatření z hlediska časové potřeby i způsobu provedení; musí být rovněž přizpůsoben skutečnému stavu a podstatným změnám během realizace stavby (§ 15, odst. 2. zákona č. 309/2006). Ve znění pozdějších předpisů.

Pracovníci montážní organizace musí být o těchto předpisech prokazatelně školeni.

## 8. SOUVISEJÍCÍ PS A SO

### E1.1 Železniční svršek a spodek

SO 04-10-01 Čelákovice – Mstětice, železniční svršek

SO 04-11-01 Čelákovice – Mstětice, železniční spodek

### E1.4 Železniční mosty a propustky

SO 04-20-01 Čelákovice – Mstětice, železniční most ve st. km 9,008

SO 04-20-02 Čelákovice – Mstětice, železniční most ve st. km 9,103

SO 04-20-03 Čelákovice – Mstětice, železniční most ve st. km 10,299

SO 04-20-05 Čelákovice – Mstětice, železniční most ve st. km 12,408

Název díla: Optimalizace traťového úseku Čelákovice (mimo) – Mstětice (včetně)	Identifikační číslo dokumentu						Stránka
Název části díla: Technická zpráva	15	6590	05	02	03	00	8



SO 04-21-01	Čelákovice – Mstětice, propustek ve st. km 9,330
SO 04-21-02	Čelákovice – Mstětice, propustek ve st. km 9,600
SO 04-21-04	Čelákovice – Mstětice, propustek ve st. km 11,656
SO 04-21-05	Čelákovice – Mstětice, propustek ve st. km 12,103
SO 04-21-06	Čelákovice – Mstětice, propustek ve st. km 11,930
SO 04-21-08	Čelákovice – Mstětice, propustek ve st. km 13,666

**E1.4 Zdi, návěsné lávky**

SO 04-24-01	Čelákovice – Mstětice, opěrná zeď ve st. km 9,335-9,520
SO 04-26-01	Čelákovice – Mstětice, návěsní lávka ve st. km 9,330
SO 04-26-02	Čelákovice – Mstětice, návěsní lávka ve st. km 9,652

**E1.5.2 Silnoproudé**

SO 04-74-01	Čelákovice – Mstětice, km 9,530 – úprava venkovního vedení vvn 110kV ČEZ
SO 04-74-02	Čelákovice – Mstětice, km 9,550 – úprava venkovního vedení vvn 110kV ČEZ
SO 04-74-03	Čelákovice – Mstětice, km 9,580 – úprava venkovního vedení vvn 110kV ČEZ
SO 04-74-04	Čelákovice – Mstětice, km 9,177 – úprava venkovního vedení vn 22kV ČEZ
SO 04-74-05	Čelákovice – Mstětice, km 9,187 – úprava venkovního vedení vn 22kV ČEZ
SO 04-74-06	Čelákovice – Mstětice, km 10,170 – úprava venkovního vedení vn 22kV ČEZ
SO 04-74-07	Čelákovice – Mstětice, km 9,340 – úprava vedení nn ČEZ
SO 04-74-08	Čelákovice – Mstětice, úprava veřejného osvětlení města Čelákovice
SO 04-74-09	Čelákovice – Mstětice, přeložka trati v km 9,000-10,500 – úprava rozvodu nn v areálu posklizňové linky
SO 04-74-10	Čelákovice – Mstětice, přeložka trati v km 9,000-10,500 – přípojka VN 22kV pro TS v areálu posklizňové linky

**E1.5.4 Hydrotechnické objekty**

SO 04-75-01	Čelákovice – Mstětice, úprava vodoteče podél silnice III/2455
SO 05-75-01	žst. Mstětice, úprava Čelákovického potoka ve st. km 13,836

**E1.6. Potrubní vedení**

SO 04-70-01	Čelákovice – Mstětice, kanalizace od propustku v st. km 11,930
SO 04-70-02	Čelákovice – Mstětice, přeložka kanalizace v km 9,000
SO 04-70-03	Čelákovice – Mstětice, posklizňová linka, přeložka kanalizace
SO 04-71-01	Čelákovice – Mstětice, posklizňová linka, vodovod
SO 04-71-02	Čelákovice – Mstětice, přeložka vodovodu v km 9,000

Název díla: Optimalizace traťového úseku Čelákovice (mimo) – Mstětice (včetně)	Identifikační číslo dokumentu						Stránka
Název části díla: Technická zpráva	15	6590	05	02	03	00	9

**E1.8 Pozemní komunikace**

SO 04-32-01 Čelákovice – Mstětice, posklizňová linka, úprava komunikací

SO 04-31-01 Čelákovice – Mstětice, přeložka cesty v km 10,4 přeložky

**E2.1 Budovy**

SO 04-40-01 Čelákovice – Mstětice, posklizňová linka, požární nádrž

SO 04-40-02 Čelákovice – Mstětice, trafostanice – posklizňová linka

SO 04-40-03 Čelákovice – Mstětice, stavebniny, budova prodejny

**E2.3 Drobná architektura, oplocení**

SO 04-42-01 Čelákovice – Mstětice, posklizňová linka, oplocení

SO 04-42-03 Čelákovice – Mstětice, skládka, oplocení v km 10,4 přeložky

**E2.5 Demolice**

SO 04-45-01 Čelákovice – Mstětice, demolice - stavebniny

SO 04-45-02 Čelákovice – Mstětice, demolice, jiné

SO 04-45-03 Čelákovice – Mstětice, demolice – posklizňová linka

**E3.1 Trakční vedení**

SO 04-60-01 Čelákovice – Mstětice, trakční vedení

**E3.6 Rozvodny vn, nn, osvětlení a dálkové ovládání odpojovačů**

SO 04-62-01 Čelákovice – Mstětice, provizorní odbočka Záluží – přípojka nn, osvětlení a DOÚO

**E3.7 Ukolejnění kovových konstrukcí**

SO 04-61-01 Čelákovice – Mstětice, ukolejnění kovových konstrukcí

**9. PŘÍLOHY**

Vyjádření budoucího vlastníka

Zápis z místního šetření z 18.09.2015

Situace v měřítku 1:1000

Půdorys, řez a pohledy skladu v měřítku 1:100

Půdorys přístřešku pro automobily v měřítku 1:50

Řez přístřešku pro automobily v měřítku 1:50

Soupis prací

V Praze dne 25.01.2016

Ing. arch. Jiří Škrábek a kol.

Název díla: Optimalizace traťového úseku Čelákovice (mimo) – Mstětice (včetně)	Identifikační číslo dokumentu						Stránka
Název části díla: Technická zpráva	15	6590	05	02	03	00	10

## VYJÁDŘENÍ VLASTNÍKA POZEMKU K UMÍSTĚNÍ STAVBY

**Stavba:** Optimalizace trati Lysá nad Labem – Praha Vysočany, 2.stavba – přeložka trati km 8,770-11,975

**Investor:** Správa železniční dopravní cesty, s.o., Dílžďená 1003/7, 110 00 Praha 1

**Zastoupený :** Správa železniční dopravní cesty, s.o., Stavební správa Praha, Sokolovská 278 / 1955, 190 00 Praha 9

**Kontaktní adresa:** Ing.Drahoslava Naučová, SUDOP PRAHA a.s., Olšanská 1a, 130 80 Praha 3

Katastrální území	619159 Čelákovice
LV	2293

Obec	538132 Čelákovice
Kraj	Středočeský

**Vlastnické právo (jméno/název, adresa, spoluvlastnický podíl):**

- Buryánek Otakar, Březiněveská 67, Hovorčovice, 250 64

**Předpokládaný rozsah a způsob dotčení nemovitostí:**

parc.č. dle KN	druh pozemku	rozsah trvalého záboru (v m <sup>2</sup> )	rozsah dočasného záboru (v m <sup>2</sup> )	Předpoklad věcného břemena
3499/2	ostatní plocha	14	-	-
3500	ostatní plocha	2958	-	-
3506/1	ostatní plocha	5785	10295	ANO
st.3506/2	zastavěná plocha	-	38	ANO
st.3506/4	zastavěná plocha	552	429	ANO
st.3506/5	zastavěná plocha	-	9	ANO
st.3506/9	zastavěná plocha	177	55	ANO
st.3506/10	zastavěná plocha	-	38	ANO
st.3506/11	zastavěná plocha	-	36	ANO
3507	orná půda	-	2130	ANO
3508/1	ostatní plocha	638	277	ANO
st.3508/2	zastavěná plocha	442	148	ANO
3513/2	vodní plocha	155	-	-
3518	orná půda	7511	2026	ANO
3520/2	ostatní plocha	124	2556	ANO

Jméno (název), bydliště (sídlo) případného nájemce pozemku/ů <sup>1)</sup>: .....

**SOUHLASÍM - NESOUHLASÍM <sup>2)</sup>**

- s umístěním výše uvedené stavby na pozemku/pozemcích dle uvedené tabulky ve smyslu zákona č.183/2006 Sb., o územním plánování a stavebním řádu, ve znění pozdějších předpisů (stavební zákon),
- s navrženým předpokládaným rozsahem a způsobem dotčení nemovitostí dle výše uvedené tabulky
- s trvalým odnětím půdy ze zemědělského půdního fondu (ZPF) v rozsahu trvalého záboru dle výše uvedené tabulky, s vydáním územního rozhodnutí pro stavbu „Optimalizace trati Lysá nad Labem – Praha Vysočany, 2.stavba – přeložka trati km 8,770- 11,975“

<sup>1)</sup> vyplňte v případě pronájmu pozemků

<sup>2)</sup> nehodící se škrtněte

<sup>3)</sup> uveďte prosím nejlépe oba kontaktní údaje

<b>SUDOP PRAHA a.s.</b>	
Došlo dne:	17.05.2007
Č.j.:	3502
Obdržel:	204

- se vstupem na pozemek/poziční výše uvedené tabulky v době realizace stavby – viz výše

Jiná sdělení vlastníka: VLASTNÍK PŘÍDÁJE, ABY PŘEBYLA POSKYTNUTA ŽE  
 VÝHODA ZA PŘEDKŮ, PŘIČEMŽ VŠECH ČASŮ, KTERÉ SE, V DŮSLEDK  
 ZADÁNÍ, LÉNE, STAVBY, FINANČNĚ NEVYHODILNÝMI, NA PR. V DŮSLEDK  
 ROZDĚLENÍ POZEMKŮ NA DĚLÍČKY, ČASŮ, APOD.

V PRAZE dne 24. 5. 2012 tel: 777 261 737 email: obiv.obiv@gmail.com

podpis:   
 Buryánek Otakar

(↓ AK ŽILHAROVA)  
 přední zlozpeč

<sup>1)</sup> vyplňte v případě pronájmu pozemků

<sup>2)</sup> nehodící se škrtněte

<sup>3)</sup> uveďte prosím nejlépe oba kontaktní údaje

## Seznam LV s uvedením vlastníků a parcel KN

obec: 538132 Čelákovice  
katastrální území : 619159 ČELÁKOVICE

Pořadové číslo	LV	Podíl	Jméno (název) a adresa (sídlo) vlastníka	Údaje dle KN			Navržený zábor				Doručenka podána /převzata	Stanoviska	Nový dopis/poznámka
				Parc.číslo dle KN	Výměra dle KN	Druh pozemku	Využití pozemku	Způsob ochrany	Trvalý zábor (m <sup>2</sup> )	Nabyvatel	Dočasný zábor do 1 roku (m <sup>2</sup> )		
32		1/6	Špaček Stanislav, Spojovací 1471/28, Čelákovice, 250 88								19.12.2011/2 0.12.2011	SOUHLAS 12.3.2012	28.2.2012
33		1/12	Špaček Zdeněk, Ke stadionu 804/14, Praha, Čakovice, 196 00								19.12.2011/2 0.12.2011	NEREAGOVAL	28.2.2012
34		1/12	Špačková Jana, Hlavní 46, Veleň, 250 63								10.2.02012 /18.2.2012	SOUHLAS 15.3.2012	
35		1/6	Toman Pavel Ing., A. Kříže 579/11, České Budějovice, České Budějovice 5, 370 06								19.12.2011/2 0.12.2011	SOUHLAS 28.12.2011	
				3663/14	6956	orná půda		ZPF			169	ANO	
36	2293		Buryánek Otakar, Březiněveská 67, Hovortovice, 250 64									SOUHLAS 24.5.2012 s podmínkou	Exekuční příkaz k prodeji nemovitosti Zástavní právo exekutorské Zástavní právo smluvní
				3499/2	14	ostatní plocha	manipulační plocha		13	SŽDC s.o.			
				3499/2	14	ostatní plocha	manipulační plocha		1	KRAJ			
				3500	2958	ostatní plocha	ostatní komunikace		1785	SŽDC s.o.			
				3500	2958	ostatní plocha	ostatní komunikace		182	OBEC			
				3500	2958	ostatní plocha	ostatní komunikace		230	KRAJ			
				3500	2958	ostatní plocha	ostatní komunikace		761	zbytek			
				3506/1	39295	ostatní plocha	manipulační plocha		5359	SŽDC s.o.	10295	ANO	
				3506/1	39295	ostatní plocha	manipulační plocha		426	OBEC			
				st.3506/2	595	zast.pl.					38	ANO	
				st.3506/4	981	zast.pl.			552	SŽDC s.o.	429	ANO	
				st.3506/5	167	zast.pl.	společný dvůr				9	ANO	
				st.3506/9	232	zast.pl.			177	SŽDC s.o.	55	ANO	
				st.3506/10	1105	zast.pl.					38	ANO	
				st.3506/11	853	zast.pl.					36	ANO	
				3507	13455	orná půda		ZPF			2130	ANO	
				3508/1	1691	ostatní plocha	manipulační plocha		477	SŽDC s.o.	277	ANO	
				3508/1	1691	ostatní plocha	manipulační plocha		161	OBEC			
				st.3508/2	590	zast.pl.			381	SŽDC s.o.	148	ANO	
				st.3508/2	590	zast.pl.			61	OBEC			
				3513/2	155	vodní plocha	tok přirozený		75	SŽDC s.o.			
				3513/2	155	vodní plocha	tok přirozený		17	OBEC			
				3513/2	155	vodní plocha	tok přirozený		63	KRAJ			

## Seznam LV s uvedením vlastníků a parcel KN

obec: 538132 Čelákovice  
katastrální území : 619159 ČELÁKOVICE

LV	Podíl	Jméno (název) a adresa (sídlo) vlastníka	R.Č. IČ	Údaje dle KN					Navržený zábor				Poznámka
				Parc.číslo dle KN	Výměra dle KN	Druh pozemku	Využití pozemku	Způsob ochrany	Trvalý zábor (m <sup>2</sup> )	Nabyvatel	Dočasný zábor do 1 roku (m <sup>2</sup> )	předpoklad VB	
2215	1/2 1/4 1/4	Procházka Jindřich, Dvorecká 824/35a, Praha, Tábořský Jan, Gercenova 855/1, Praha, Tábořský Michal, Augustinova 2061/20,		3685/34	10451	orná půda		ZPF	33	SŽDC s.o.			
2217	1/12 1/2 1/12 2/6	Kreuzová Jana MUDr., Havlíčkova 599/5, Mariánské Lázně, Úšovice, 353 01 Sedláčková Vítězslava, Čs. Armády 927/17, Praha, Bubeneč, 160 00 Štěpánek Pavel, Zdeňka Fibicha 2626/39, Most, 434 01 Zicha Daniel Ing., CSc., Zlatá 5, Kolín, Kolín I, 280 02		3685/33	6531	orná půda		ZPF	11	SŽDC s.o.			
				3685/36	4363	orná půda		ZPF	52	SŽDC s.o.			
2255		Štibingerová Eva, Švermova 477, Sedlčany, 264 01		3663/18	15782	orná půda		ZPF			124	ANO	
2282	1/6 1/6	Baizová Linda, J. Zeyera 1166, Čelákovice, 250 88 Bauerová Daniela, Náměstí Štefánikovo 1135/9, Liberec, Liberec I-Staré Město, 460 01		3663/14	6956	orná půda		ZPF			169	ANO	
2293		Buryánek Otakar, Bohdanečská 97, Praha, Vinoř, 190 17		3499/2	14	ostatní plocha	manipulační plocha		13	SŽDC s.o.			
				3499/2	14	ostatní plocha	manipulační plocha		1	KRAJ			

Seznam LV s uvedením vlastníků a parcel KN

obec: 538132 Čelákovice  
katastrální území : 619159 ČELÁKOVICE

LV	Podíl	Jméno (název) a adresa (sídlo) vlastníka	R.Č. IČ	Údaje dle KN					Navržený zábor				Poznámka
				Parc.číslo dle KN	Výměra dle KN	Druh pozemku	Využití pozemku	Způsob ochrany	Trvalý zábor (m²)	Nabyvatel	Dočasný zábor do 1 roku (m²)	předpoklad VB	
				3500	2958	ostatní plocha	ostatní komunikace		1785	SŽDC s.o.			
				3500	2958	ostatní plocha	ostatní komunikace		182	OBEC			
				3500	2958	ostatní plocha	ostatní komunikace		230	KRAJ			
				3500	2958	ostatní plocha	ostatní komunikace		761	zbytek			
				3506/1	39295	ostatní plocha	manipulační plocha		5359	SŽDC s.o.	10295	ANO	
				3506/1	39295	ostatní plocha	manipulační plocha		426	OBEC			
				st.3506/2	595	zast.pl.					38	ANO	
				st.3506/4	981	zast.pl.			552	SŽDC s.o.	429	ANO	
				st.3506/5	167	zast.pl.	společný dvůr				9	ANO	
				st.3506/9	232	zast.pl.			177	SŽDC s.o.	55	ANO	
				st.3506/10	1105	zast.pl.					38	ANO	
				st.3506/11	853	zast.pl.					36	ANO	
				3507	13455	orná půda		ZPF			2130	ANO	
				3508/1	1691	ostatní plocha	manipulační plocha		477	SŽDC s.o.	277	ANO	
				3508/1	1691	ostatní plocha	manipulační plocha		161	OBEC		ANO	
				st.3508/2	590	zast.pl.			381	SŽDC s.o.	148	ANO	
				st.3508/2	590	zast.pl.			61	OBEC			
				3513/2	155	vodní plocha	tok přirozený		75	SŽDC s.o.			
				3513/2	155	vodní plocha	tok přirozený		17	OBEC			
				3513/2	155	vodní plocha	tok přirozený		63	KRAJ			
				3518	26978	orná půda		ZPF	4353	SŽDC s.o.	2026	ANO	
				3518	26978	orná půda		ZPF	2397	OBEC			
				3518	26978	orná půda		ZPF	761	KRAJ			
				3520/2	14102	ostatní plocha	manipulační plocha		5	SŽDC s.o.	2556	ANO	
				3520/2	14102	ostatní plocha	manipulační plocha		119	OBEC			
2340		Hrubeš Antonín, Ve Skále 67/15, Čelákovice, 250 88		3663/24	3698	orná půda		ZPF			107	ANO	
2364		Miškovský Otakar Ing., Sloveč 85, Sloveč, 289 03		3682/20	24673	orná půda		ZPF	225	OBEC		NE	





# METROPROJEKT Praha a.s.

I.P. Pavlova 2, 120 00 Praha 2

## Zápis Místní šetření

Akce: Optimalizace traťového úseku Čelákovice (mimo)-Mstětice (včetně)  
Datum: 18.9.2015  
Místo: Čelákovice – Záluží (areál Posklizňové linky Čelákovice, a.s.)  
Přítomní: Ing. Milan Vágner (Posklizňová linka a.s.)  
Ing. Lucie Burdová (Metroprojekt)  
Ing. arch. Jiří Škrábek (Metroprojekt)  
Přílohy: -

Na začátku jednání byl objasněn způsob zásobování vodou v areálu (vrt, odkud je užitková voda čerpána do objektu s 500l zásobníkem vody – v zaměření značeno HUV). Stavbou trati nebude vrt dotčen, nutné bude přemístit objekt se zásobníkem vody (k vrtu, ponecháno řešení z r. 2008), možno zmenšit na půdorysnou plochu 3x3m. Zásobníková nádrž bude využita stávající. Rozvody vody budou respektovat PD z r.2008, doplněna bude přípojka vody k nové požární nádrži (u ní bude armaturní šachta pro možnost vypuštění potrubí v zámrzné hloubce). Prověřen bude stav plánované výstavby vodovodního přivaděče do lokality Záluží. Z nového přivaděče bude dle původní dokumentace vybudováno napojení kancelářského objektu a patnácti bytových jednotek, které jsou doposud zásobovány z areálu. Pokud nebude přivaděč realizován, je třeba zachovat stávající způsob zásobování vodou (přeložit vodovod užitkové vody). Je nutné vést vodovody v dostatečné vzdálenosti od el. kabelů, nejsou v zákresu IS, budou doplněny dle poskytnutých starých projektů. Vyjasněna byla i situace s plynovody. V současné době je do areálu přiveden VTL (odbočka z VTL DN300) ve správě RWE – nutno uvažovat při stavbě komunikace. V areálu je regulační stanice, kde dochází ke snížení tlaku na NTL. Z areálového NTL je zásobována přípojka dvou bytových domů (v současné době využití plynu jen pro vaření). Předány byly podklady (staré dokumentace) ke kanalizaci. Na kanalizaci je zřízena retenční nádrž (dnes zakrytá) a kanalizace je zaústěna do zálužského potoka.

Zapsala: Ing. L. Burdová

Byly upřesněny místa, kde se budou nové stavební objekty nacházet. Stávající vodárna má naddimenzované rozměry a nová vodárna bude o rozměrech minimálně 3x3m. Stávající přístřešek pro automobily bude demontován a bude postaven nový přístřešek. Statutární ředitel Ing. Vágner požaduje pro nový přístřešek osm parkovacích míst, jako měl stávající přístřešek. Z těchto důvodů bylo dohodnuto, že se bude nový přístřešek nacházet kolmo na stávající přístřešek. Jelikož nebyla dohledána stávající požární zpráva, požaduje statutární ředitel Ing. Vágner požární nádrž o objemu 150m<sup>3</sup>, což jsou rozměry stávající požární nádrže.

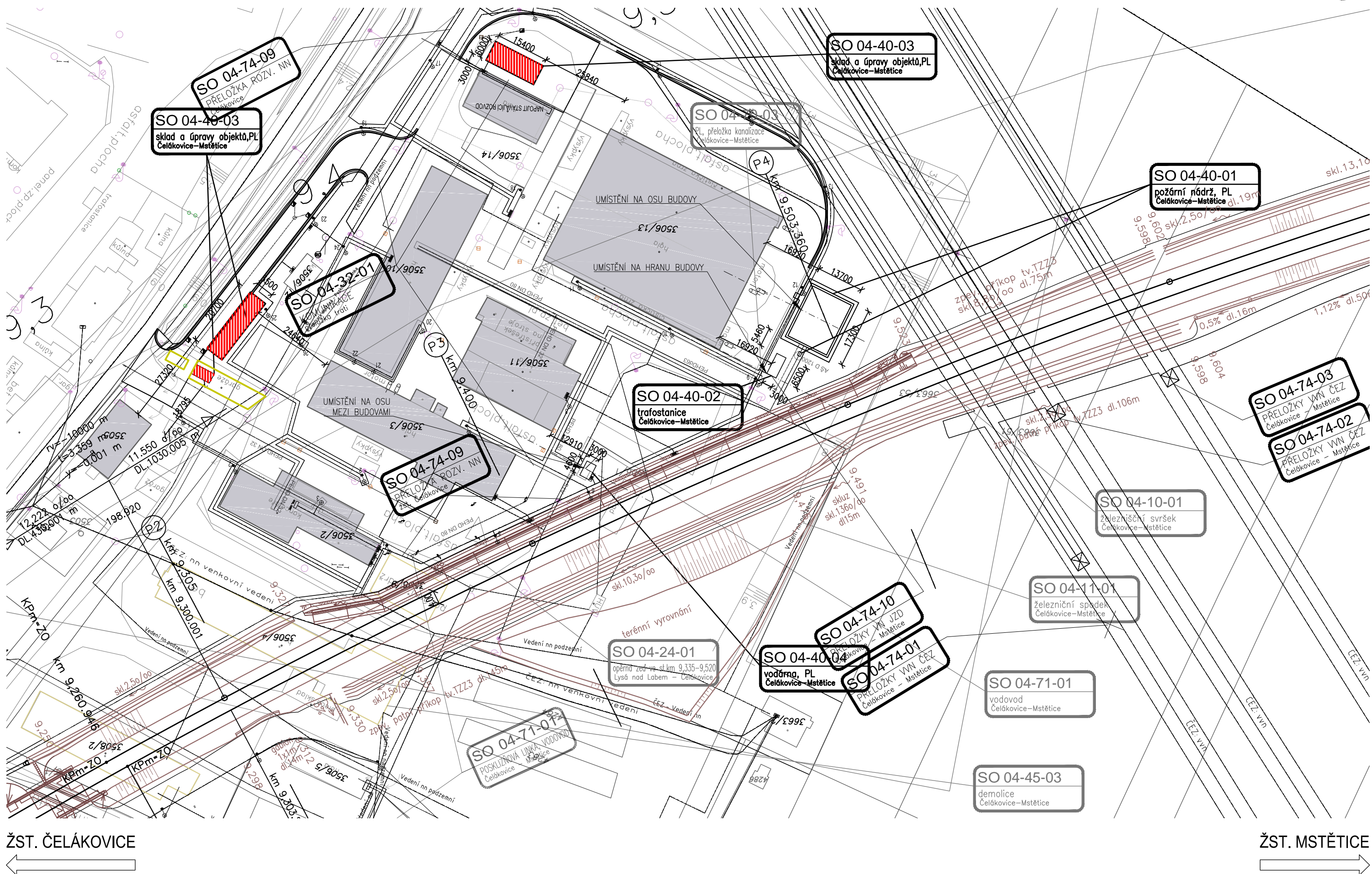
Zapsal: Ing. arch. Jiří Škrábek

21. 9. 2015 ING. MILAN VÁGNER  
SOUHLASÍ

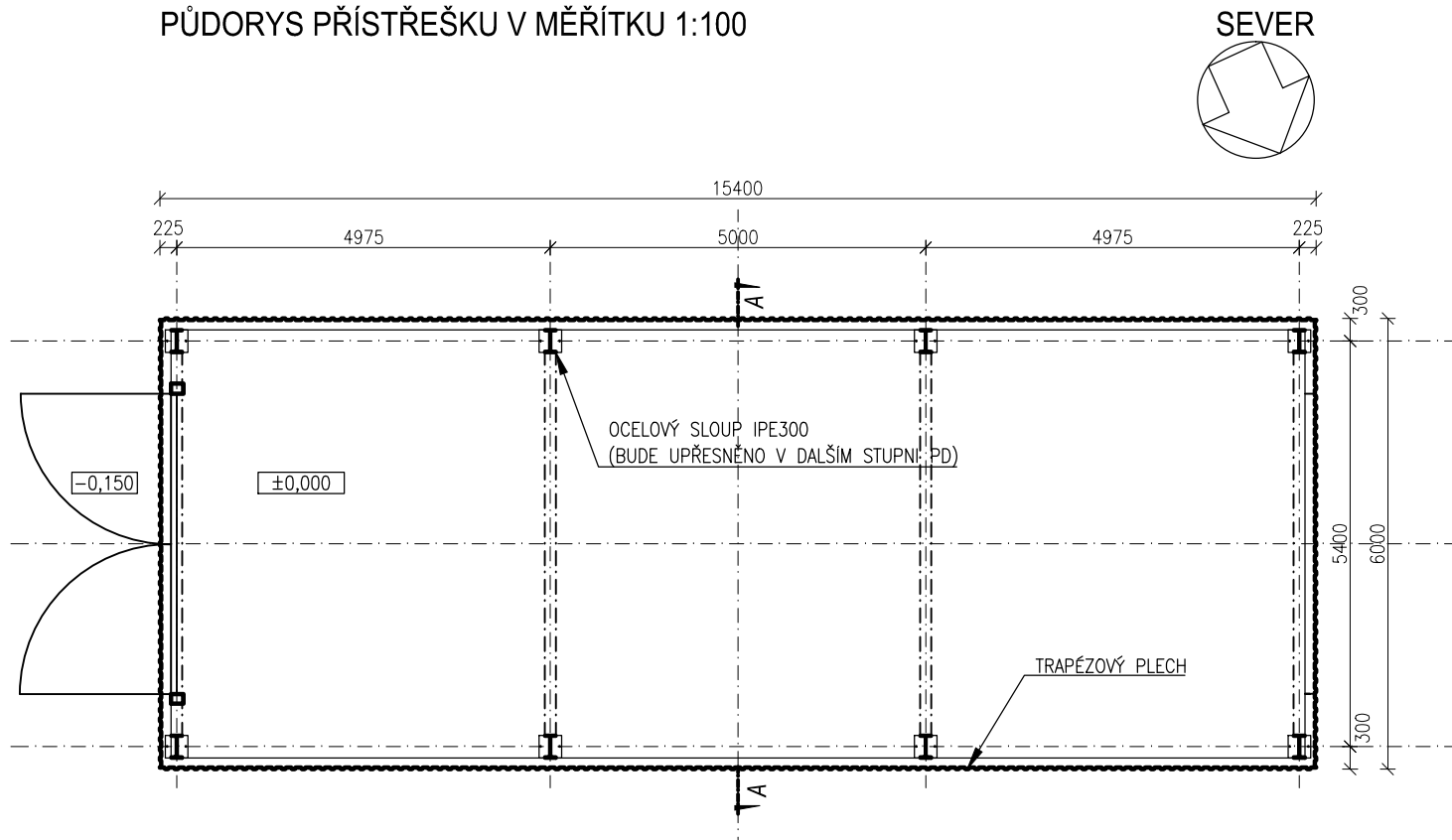
**POSKLIZŇOVÁ LINKA  
ČELÁKOVICE, a.s. ©**  
Cihelna 2066, 250 88 Čelákovice



SO 04-40-03 ČELÁKOVICE - MSTĚTICE, POSKLIZŇOVÁ LINKA, SKLAD A ÚPRAVA OBJEKTŮ  
SITUACE V MĚŘÍTKU 1:1000



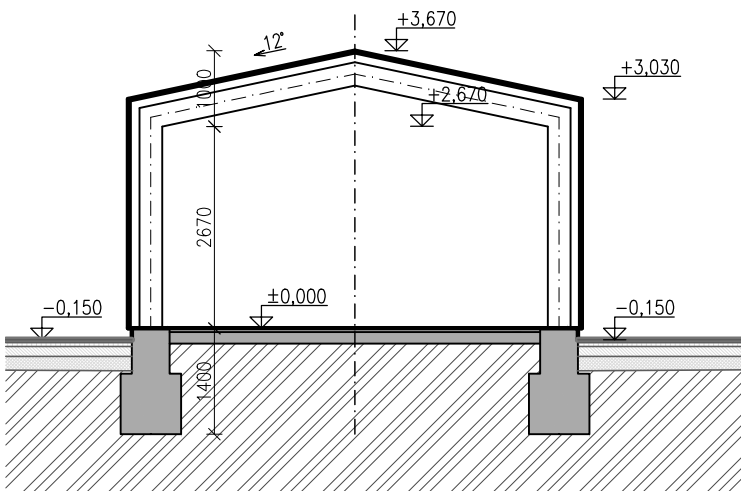
PŮDORYS PŘÍSTŘEŠKU V MĚŘÍTKU 1:100



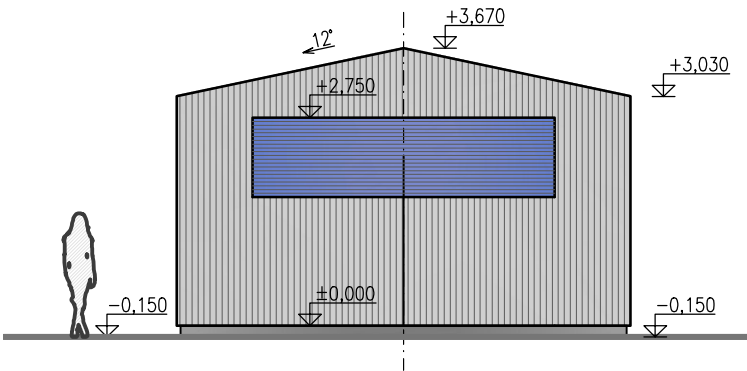
SEVER



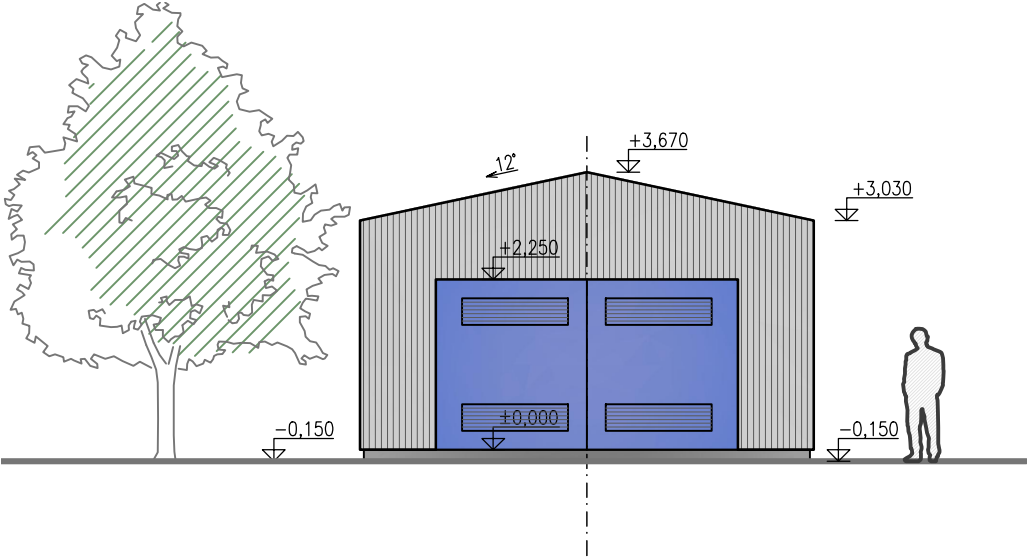
ŘEZ A-A V MĚŘÍTKU 1:50



SEVEROZÁPADNÍ POHLED V MĚŘÍTKU 1:100

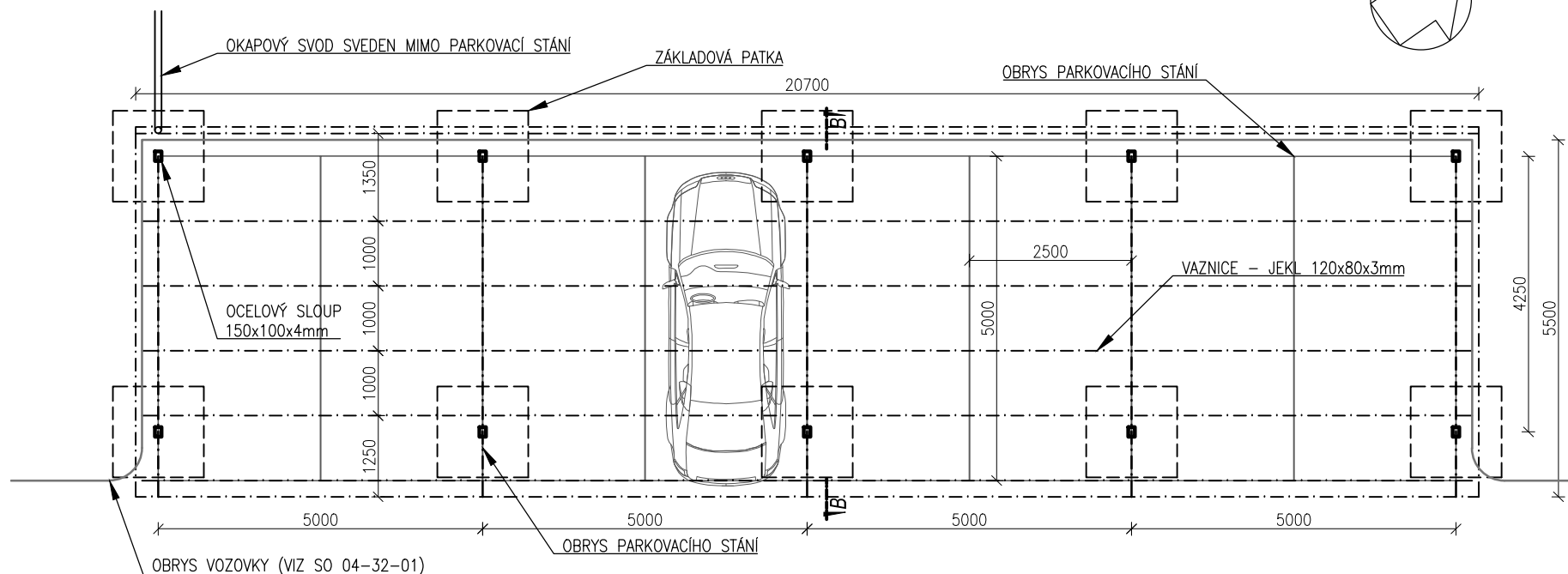


JIHOVÝCHODNÍ POHLED V MĚŘÍTKU 1:100

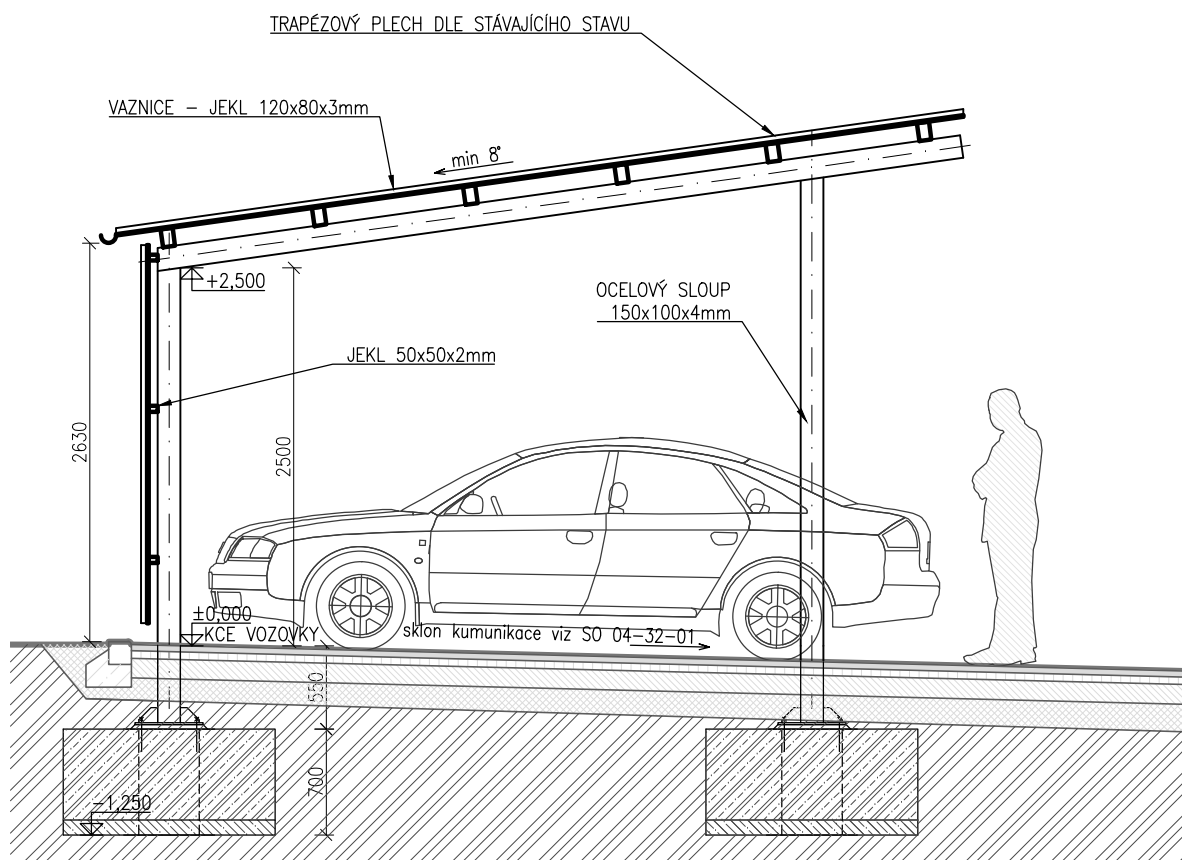


# PŮDORYS PŘÍSTŘEŠKU V MĚŘÍTKU 1:100

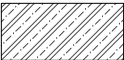



SEVER



## PŘÍČNÝ ŘEZ PŘÍSTŘEŠKEM - ŘEZ B-B V MĚŘÍTKU 1:50



### LEGENDA MATERIÁLU:

	ŽELEZOBETONOVÁ ZÁKLADOVÁ PATKA
	PODKLADNÍ BETON
	ZEMINA PŮVODNÍ
	KONSTRUKCE VOZOVKY - VIZ SO 04-32-01

**Soupis prací SO**Název stavby : **Optimalizace traťového úseku Čelákovice (mimo) - Mstětice (včetně)**Název SO : **Čelákovice-Mstětice, posklizňová linka, sklad a úprava objektů**

Datum zpracování :

29.10.2015

Číslo stavby

Číslo SO

**SO 04-40-03**

Poř. číslo pol.	Číslo položky	Název položky	měrná jednotka	množství
	1	2	3	4
<b>Díl:</b>	<b>ST</b>	<b>Stavební práce</b>		
1	ST-001	Zemní práce (včetně odvozu zeminy)	m3	50,13
2	ST-002	Novostavba nadzemního skladu (ocelová konstrukce včetně založení)	m3op	355,74
3	ST-003	Přesun stávající buňky u vstupu	kpl	1,00
4	ST-004	Novostavba ocelovového přístřešku pro automobily	kpl	1,00
5	ST-005	Zpětný zásyp kolem objektů	m3	33,38
6	ST-006	Pomocné a doplňkové práce	kpl	1,00
7	ST-007	elektroinstalace a osvětlení	kpl	1,00
8	ST-008	protipožární konstrukce stěn a střechy (sendvičový panel)	m2	197,06